

Введение продукта

Благодарим вас за покупку нашего массажера для головы. Пожалуйста, внимательно прочтите данное руководство по эксплуатации перед его использованием, особенно ту часть, которая посвящена мерам предосторожности, чтобы вы могли правильно использовать это изделие. После внимательного прочтения руководство должно храниться надлежащим образом, и при необходимости его можно вынуть и прочитать в любое время.

Этот продукт является наиболее полезным массажером, предназначенным для здоровья головы. Он использует массаж и массаж путем нажатия и сжатия меридианов, акупунктурных точек и кожи головы. Это может облегчить головную боль, снять усталость головы, а также облегчить головную боль и головную боль.

Технические характеристики

Название продукта: Массажер для головы

Модель продукта: M2

Вес: около 405 г

Размеры: 140 мм × 110 мм × 110 мм Период использования:

2 года (один раз в день, 15 минут каждый раз) Входной источник

питания: DC 5V 1A, встроенная ключевая батарея емкостью 1200 мАч

Исполнительные стандарты: GB4706.1-2005, GB4706.10-2008 Принцип массажа:

Механическое действие Диапазон

температур рабочей среды: -5 °C ~ 40 °C Хранение и :

транспортировка диапазон температур окружающей среды: -20 °C ~ 55 °C

Диапазон рабочей относительной влажности: 25% ~ 80%

Диапазон относительной влажности при хранении и транспортировке:

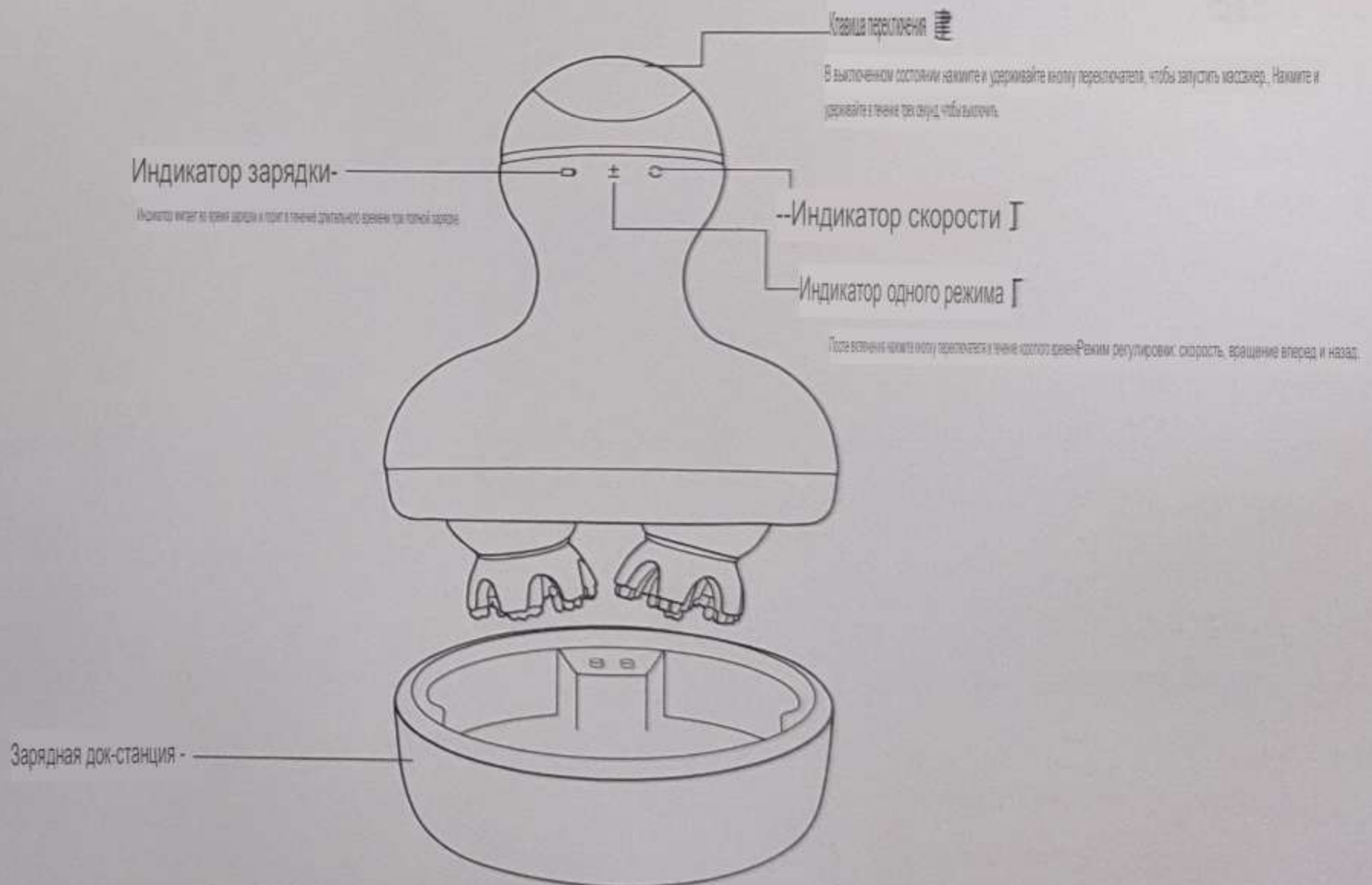
10% ~ 80% Диапазон рабочего атмосферного давления: 650 ГПа-1060

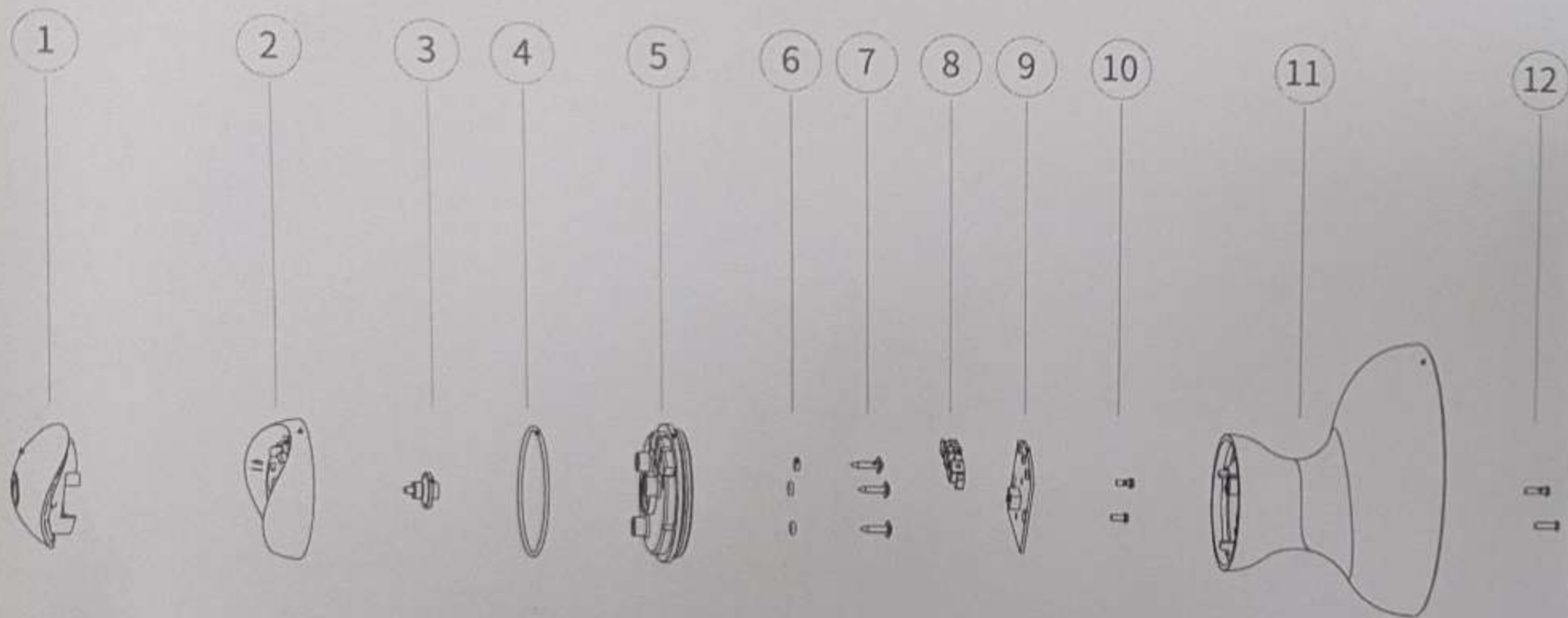
ГПа Диапазон атмосферного давления при хранении и транспортировке: 650hPa-1060hPa

Хост × 1 зарядная база × 1 руководство × 1 зарядное устройство типа С × 1

Сертификат соответствия

Название детали





1. Ключевые компоненты -

2. Верхняя оболочка с ручкой

3. Кнопка силиконовая

4. Обложка диаграмма

5. Световод

кольцо типа 6.0

7. Самонарезающие винты

8. Бленда объектива

9. Главный РСВА

10. Самонарезающие

винты 11. тело

12. Самонарезающие винты

13. Механизм в сборе

14. Ключевая батарея

15. Держатель стального шарика

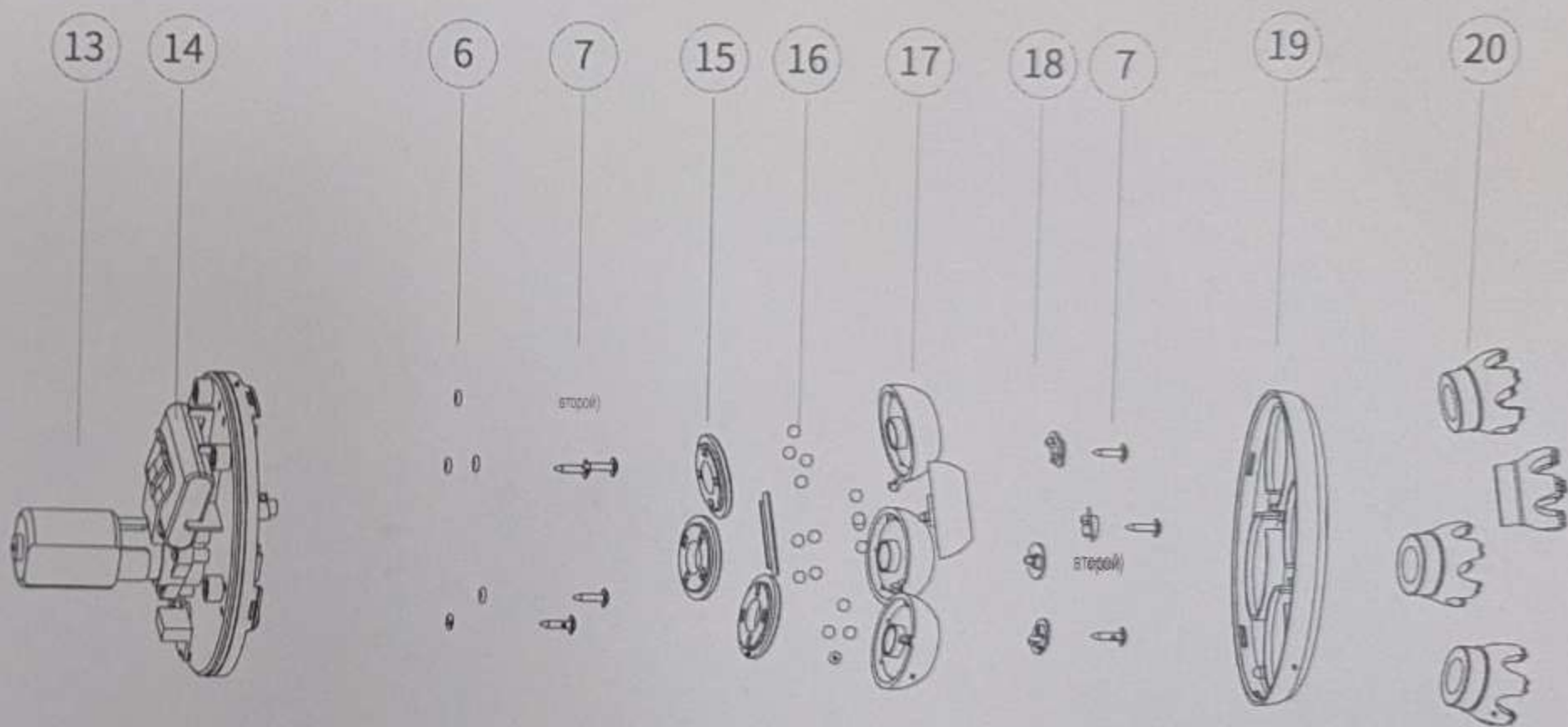
16. Стальной шарик


17. Массажное сиденье для головы


18. Прижимная пластина зубчатого

колеса 19. Основной корпус для


придаем 20. Массажное сиденье



Меры предосторожности при работе с батареями 

Меры предосторожности при работе с батареями 

1. Данное изделие содержит полимерные литий-ионные аккумуляторы. Перед утилизацией приборов необходимо извлечь батарейки из приборов. При извлечении аккумулятора устройство должно быть выключено.

2. Обращайтесь с батареями в соответствии со спецификациями метода. Пожалуйста, извлеките аккумулятор, если это возможно. Батарейки не следует утилизировать как бытовые отходы. В зависимости от страны, которая обрабатывает такие товары 

Закон предусматривает, что батарейки нельзя бросать в огонь для утилизации.

Характеристики и функции продукта

1. Переключайте машину одной клавишей, и ритмом слогов можно легко управлять одним нажатием кнопки.
2. Четыре режима массажа: быстрая перемотка вперед и назад, медленная перемотка вперед и назад, а также переключение режимов коротким нажатием в одну секунду. Чередование силы и слабости, сбалансированная сила и тонкая настройка могут удовлетворить потребности людей с разным теплостоянием.
3. 4 головы и 28 когтей, 3D стерео массаж головы, всесторонние упражнения и хватание. Зона массажа шире, а комфорт массажа лучше.
4. 10 минуты для цикла массажа, автоматическое отключение по времени, безопасно и удобно.
5. Встроенная функция защиты двигателя от остановки, автоматическая защита от перегрева и снижение расхода двигателя.
6. Водонепроницаемый дизайн IPX7, влажный и сухой, будь то массаж головы и конечностей или очищение кожи головы деревянной ванночкой, его можно наносить.
7. Защита окружающей среды, срок службы батареи, дизайн беспроводной зарядки, портативная зарядка типа CUSB, подходит для зарядного устройства 5 В / 1000 мА.

Применимое население

1. Люди, которые долгое время сталкиваются с компьютерными офисами.
2. Те, кто долгое время сохраняет одну и ту же позу.
3. Нервное напряжение, бессонница и мечтатель.
4. Те, у кого затекли шея и плечи и мышечная усталость.

Меры предосторожности

1. На голове есть покраснение, отек, воспаление, запяженность и другие неприятные симптомы. Пожалуйста, не используйте его для тех, кто перенес операцию на голове.
2. Если вы страдаете от высокого кровяного давления и хронических заболеваний, пожалуйста, не используйте этот продукт, когда вы заболели.
3. Этот массажер является средством личной гигиены и не может заменить консультации и лечение, предоставляемые медицинскими работниками. Если у вас есть какие-либо вопросы или потребности, пожалуйста, проконсультируйтесь с вашим медицинским работником.
4. Этот массажер разработан как бытовое электронное медицинское изделие и не подходит для диагностики, лечения и других коммерческих целей.

Как использовать

Пожалуйста, убедитесь, что вы находитесь в расслабленной и удобной позе перед использованием. Поместите массажную головку хоста на голову и массируйте каждое положение головы.

1. Нажмите и удерживайте кнопку переключателя, чтобы запустить массажер.
2. Коротким нажатием кнопки переключения можно регулировать скорость и управление массажером.
3. Нажмите и удерживайте кнопку выключения в течение 3 секунд, чтобы выключить.
4. Каждый раз, когда вы включаете его, он автоматически выключается через 10 минут работы.
5. Значок зарядки, зеленый индикатор: мигает разряженный аккумулятор, градиент зарядки, полный и яркий.
6. Отрегулируйте скорость, красный индикатор: изменение скорости, мигает один раз.
7. Поворот вперед и назад, синий индикатор: поверните, чтобы переключиться, мигните один раз.

водонепроницаемый

Массажер для головы имеет водонепроницаемость IPX7, и этот массажер можно использовать при мытье волос.

Пожалуйста, используйте ЕГО НА ГЛУБИНЕ НЕ БОЛЕЕ 1 М И ИСПОЛЬЗУЙТЕ В ВОДЕ НЕ БОЛЕЕ полчаса.

заряжать

1. Во время зарядки мигает зеленый индикатор.
2. Когда аккумулятор полностью заряжен, индикатор зарядки загорается зеленым.
3. Каждый раз, когда он полностью заряжается, это занимает около 2 часов.
4. В состоянии заряда массажер перестает работать.
5. Когда напряжение батареи слишком низкое, массажер не может быть включен. В это время его необходимо зарядить, прежде чем его можно будет включить.

Диагностика

Если при использовании операции произошел сбой, пожалуйста, выполните следующие проверки. Если устранение неполадок невозможно или данное устройство по-прежнему не может работать оптимально, пожалуйста, отключите источник питания.

Свяжитесь напрямую с местной торговой точкой, чтобы запросить услуги по ремонту. Не разбирайте и не пытайтесь отремонтировать самостоятельно.

Основной сбой	Возможные причины	Средство
Не удается загрузиться	Батарея разряжена	Своевременная зарядка

Место хранения

1. Следует избегать дождя и снега, переворачивания с ног на голову и столкновения.
2. Помещение должно хорошо проветриваться и избегать сильного солнечного света и агрессивных газов.

Содержать

1. Примите меры по защите от влаги, грызунов и загрязнений.
2. Очистку контроллера ручки следует выполнять, когда он выключен.
3. После использования изделие следует поместить в безопасное место и не подвергать его воздействию тяжелых предметов.
4. При возникновении неисправности следует обратиться к профессиональному и техническому персоналу для ее устранения, а не разбирать и собирать изделие по своему желанию.

Перевозка

Изделие оснащено простыми противударными средствами, которые подходят для авиационных, железнодорожных, автомобильных и морских перевозок.

Название и содержание опасных веществ в данном продукте :

Название детали ㉑	Опасные вещества ㉒					
	铅 (Pb)	汞 (Ртутный Столб)	镉 (Cd)	Шестивалентная сеть (Cr(VI))	Мультиазиатский союз (ПБД)	Ноги Дуао Эр Цуй (ПБДЭ)
оболочка ㉓	×	○	○	○	○	○
USB-кабель ㉔	○	○	○	○	○	○
Печатная плата ㉕	○	○	○	○	○	○
Узел порта ㉖	×	○	○	○	○	○
провод ㉗	○	○	○	○	○	○
двигатель ㉘	×	○	○	○	○	○

○:表示该有害物质在该部件所有均质材料中的含量均在GB/T 26572, следующие. *: Указывает, что содержание опасного вещества по крайней мере в одном однородном материале компонента превышает предел, указанный в GB/T 26572.

Замечания:

Детали корпуса, узла порта и двигателя, которые превышают стандарт свинца, изготовлены из медного сплава и содержат свинец <4,0%, содержание алюминия в ключевом сплаве, начиная со свинца в двигателе

<0,35%, что относится к сфере действия освобождения от доставки EC RoHS.



Гарантия не распространяется на следующие условия, но предоставляются услуги по ремонту (бесплатный ремонт, взимается плата только за запчасти).

1. Клиент причинил ущерб из-за неправильного использования, хранения или технического обслуживания.
2. Повреждения, вызванные разборкой ремонтником, который не несет ответственности за гарантию.
3. Без гарантийного талона компании на продукцию.
4. Ущерб, причиненный форс-мажорными обстоятельствами.

Гарантийный талон на изделие

Название покупки:

Модель покупки:

Дата покупки:

Торговые точки: