

Кнопка переключения



Кнопка переключения режимов



Мощный режим



Стандартный режим



Чувствительный режим



Режим перфорации



Индикатор заряда батареи

* Короткое нажатие кнопки переключения режимов для циклического переключения
Переключитесь в режим очистки; при следующем включении отключите звук.
Подумайте о режиме во время последнего выключения

Для обеспечения правильного и безопасного использования данного продукта, во избежание травм или повреждения имущества. Поэтому, прежде чем использовать этот продукт, пожалуйста, внимательно прочитайте инструкции к продукту. Есть инструкции и предупреждения.

Публичное предупреждение

- Если вы не понимаете процедуры эксплуатации и инструкции по технике безопасности, пожалуйста, не используйте изделие, чтобы избежать эксплуатации.

Неправильная эксплуатация приводит к травмам;

- Для пользователей с заболеваниями пародонта или хирургическими операциями на полости рта в течение последних шести месяцев, пожалуйста, проконсультируйтесь со своим стоматологом.

Следующее использование;

- Данное изделие не должно использоваться детьми или лицами с ограниченными возможностями, если это не безопасно.

Надзор или руководство со стороны ответственного лица;

- Пожалуйста, не используйте для работы с данным изделием другие методы, кроме данного

руководства.; • Пожалуйста, не используйте этот продукт для других целей, кроме чистки полости рта;

- Не нажимайте насадкой сильно на зубы или зубы, чтобы избежать повреждения зубов и глаз;

- Пожалуйста, храните это изделие в недоступном для детей месте и не используйте его в качестве игрушки.

использовать;

- Не повреждайте, не модифицируйте, не сгибайте насильно, не тяните и не перекручивайте зарядный кабель;

- Пожалуйста, используйте безопасный и совместимый адаптер питания для зарядки;

- Пожалуйста, отсоедините адаптер питания и кабель для зарядки перед использованием, очисткой и обслуживанием;

- Пожалуйста, не храните при высокой температуре или во влажном месте и избегайте прямых солнечных лучей.; • Данное

- изделие имеет встроенную аккумуляторную батарею, пожалуйста, не кладите его в огонь, не нагревайте и не заряжайте,

используйте или размещайте при высокой температуре, в противном случае это приведет к перегреву, возгоранию или

ВЗРЫВ;

- Не разбирайте и не модифицируйте данное изделие, в противном случае это может привести к возгоранию или травмам.

Для ремонта, пожалуйста, обратитесь в службу послепродажного обслуживания;

- Необходимо подключить источник питания, соответствующий его номинальному напряжению, в противном случае это может привести к поражению электрическим током или

загореться;

- Не подключайте и не отсоединяйте адаптер питания и кабель для зарядки мокрыми руками, иначе это может привести к поражению электрическим

- током; • Перед зарядкой убедитесь, что порт зарядки и кабель для зарядки находятся в сухом состоянии, в противном случае это приведет к

короткое замыкание;

- Не роняйте и не вставляйте посторонние предметы в порт зарядки, иначе это может привести к поражению электрическим током или короткому замыканию.;
- При подключении и отключении источника питания обязательно держите адаптер питания вместо зарядного кабеля; • Если вы не используете его в течение длительного времени, пожалуйста, отсоедините адаптер питания и кабель для зарядки, в противном случае это приведет к

Привести к поражению электрическим током или возгоранию из-за плохой изоляции;

- Если шнур питания поврежден, необходимо использовать специальный шнур или получить его у производителя или в сервисном центре.

Замените специальные компоненты, купленные ремонтным отделом;

- Если вы не используете данное устройство в течение длительного времени, его необходимо хранить после полной зарядки и каждые 6 месяцев после этого.

Его необходимо полностью заряжать раз в месяц.

Общественное внимание

- Не используйте данное изделие без насадки;
- Не заливайте в резервуар воду с температурой выше 40 °C и не очищайте горловину, чтобы избежать

ОЖОГ;

- Если во рту или на языке есть рана, не используйте это изделие, чтобы избежать травм.

При наличии необходимых травм, пожалуйста, проконсультируйтесь со своим стоматологом перед его использованием;

- После использования обязательно вылейте оставшуюся воду в бак, а затем запустите устройство на холостом ходу.

Продукт сливает воду за несколько секунд, чтобы избежать роста бактерий, неприятного запаха и сбоев в работе.;

- Чтобы избежать сброса во время зарядки, пожалуйста, обязательно установите флешер ровно и зарядите его.

Напоминание о сердце

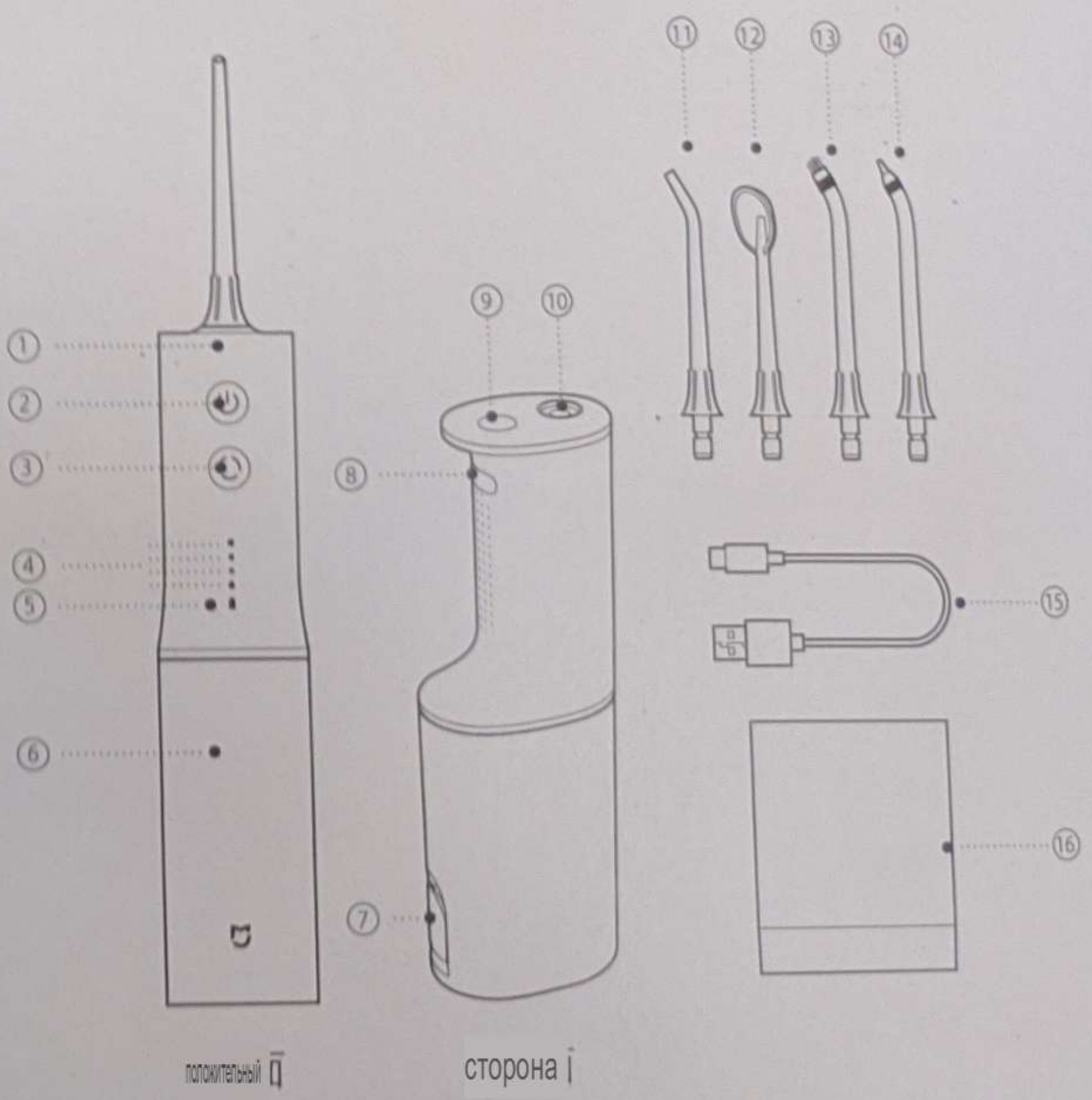
- Иллюстрации продуктов, аксессуаров, пользовательских интерфейсов и т.д. В руководстве представляют собой принципиальные схемы,

Только для справки. В связи с обновлениями и обновлениями продуктов, физическими продуктами и схематическими схемами Могут

быть небольшие различия, пожалуйста, обратитесь к фактическому продукту.

Введение продукта

Пожалуйста, внимательно прочтите данное руководство перед использованием изделия и храните его в безопасности.



- ① фюзеляж
- ② Клавиша переключения
- ③ Кнопка переключения режимов

() Индикатор режима) индикатор заряда батареи резервуар для воды

● Крышка резервуара для воды в мощном режиме (8) Порт для зарядки

• Кнопка разблокировки сопла в стандартном режиме 10 отверстий для крепления сопла

• Стандартное сопло в чувствительном режиме (1) Насадка для очистки Тонгпу
 ● Импульсный режим 3 Сопло Чжэнци (2) Насадка для пародонтального мешка

① Зарядный кабель Type-C (16) коробка для хранения сопел

ИСПОЛЬЗОВАТЬ

внимание:

- Внутри основного корпуса изделия (резервуара для воды, всасывающей трубы и т.д.) могут оставаться остатки горячей воды, которая проверяет производительность, является нормальной, поэтому, пожалуйста, не стесняйтесь использовать ее.; • При первом использовании этого продукта даже на здоровых зубах и глазах могут появиться шипы. Или кровотечение, это происходит потому, что зубы и глаза не привыкли к такого рода раздражению. Да, эта ситуация, как правило, исчезнет в течение 1-2 недель;
 - Для начинающих пользователей рекомендуется использовать чувствительный режим в течение одной недели, а затем использовать его после адаптации.
- Используйте другие режимы;
- Если дискомфорт превышает 2 недели, вам следует прекратить использование этого продукта и проконсультироваться со своим стоматологом.

заряжать

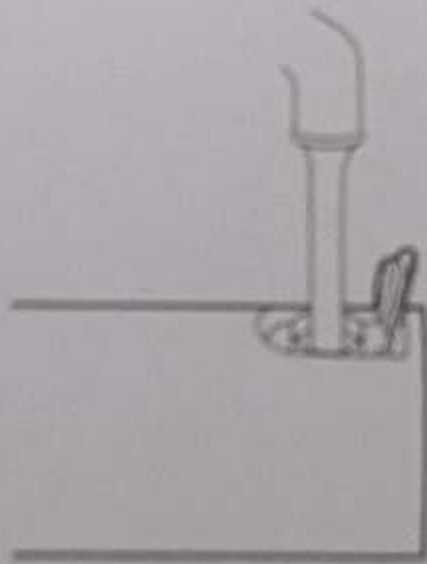
- Пожалуйста, зарядите его перед первым использованием.
- Проверьте и убедитесь, что устройство и руки находятся в сухом состоянии, и подключите кабель для зарядки Туре-С. В порт зарядки подключите адаптер питания (необходимо приобрести отдельно) и включите источник питания. Совет: Пожалуйста, заряжайте при комнатной температуре от 15 °C до 35°C и при низких температурах. При зарядке при низкой температуре (ниже 15 °C) время использования будет относительно сокращено; температура При слишком низкой температуре (ниже 5°C) зарядка может оказаться невозможной.
- Описание индикатора заряда батареи:

Статус артефакта	Состояние индикатора заряда батареи	Сила
Рабочее состояние :	Зеленый свет длинный и яркий	100% - 30%
	Красный свет длинный и яркий	30% - 10%
	Красный индикатор быстро мигает (Не удастся загрузиться)	<10%
Состояние зарядки	Зеленый свет длинный и яркий	100%
	Мигает зеленый свет	100% - 30%
	Мигающий красный огонек	<30%

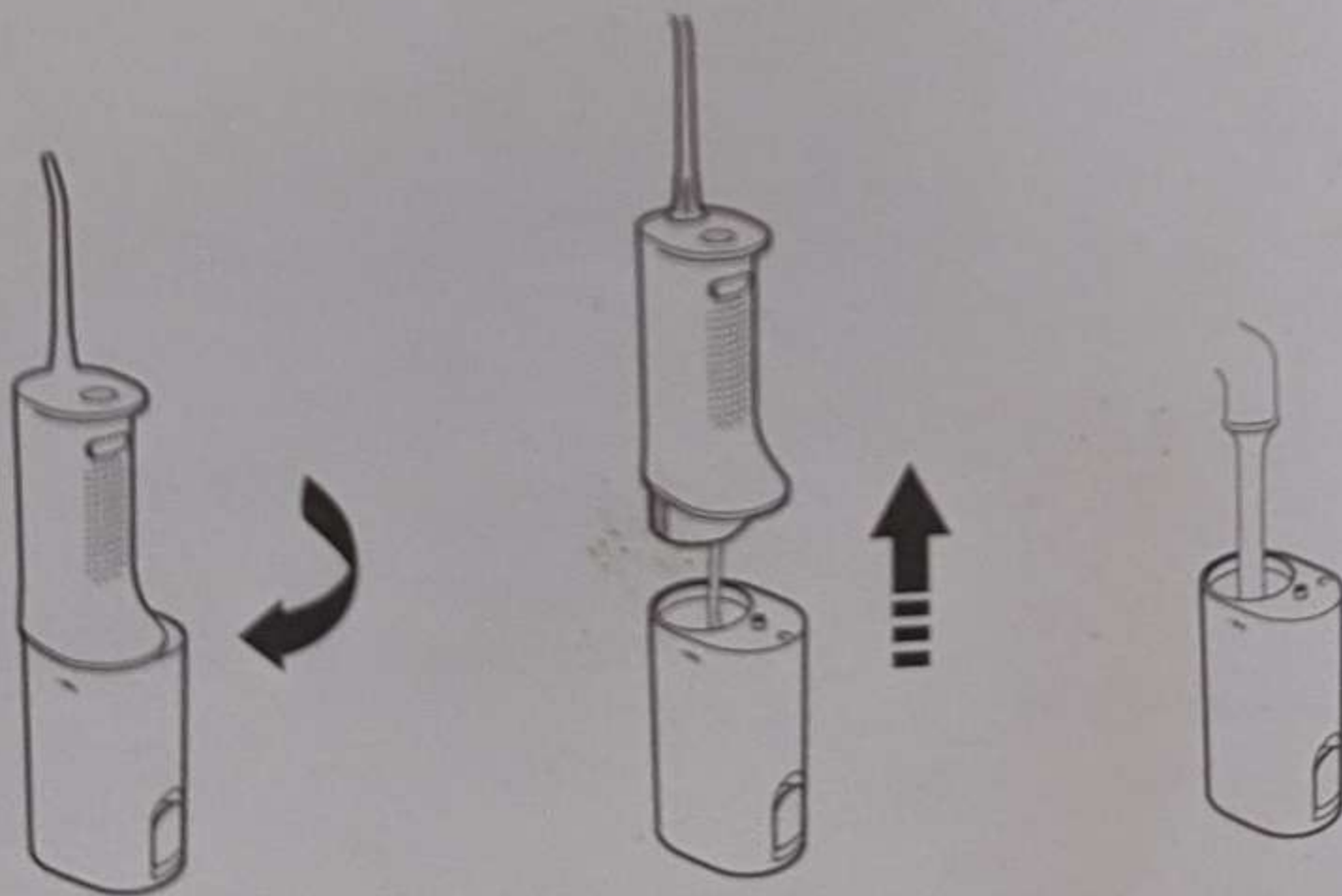
- Напоминание: Зарядный кабель Type-C данного изделия является специальным аксессуаром для электрического зубного перфоратора Mijia, Несовместимый с другими продуктами, для полной зарядки требуется около 4 часов.

Добавьте воду в резервуар

- Способ 1: Откройте крышку резервуара для воды, держите смыватель горизонтально и горизонтально и поместите его в резервуар для воды. Налейте нужное количество воды, а затем накройте резервуар крышкой.




- Способ 2: Держите фюзеляж в одной руке, держите резервуар для воды в другой, вращайте и вынимайте воду Коробку, загрузите подходящее количество воды из верхней части резервуара для воды, а затем загрузите ее обратно в резервуар для воды по первоначальному пути.




внимание:

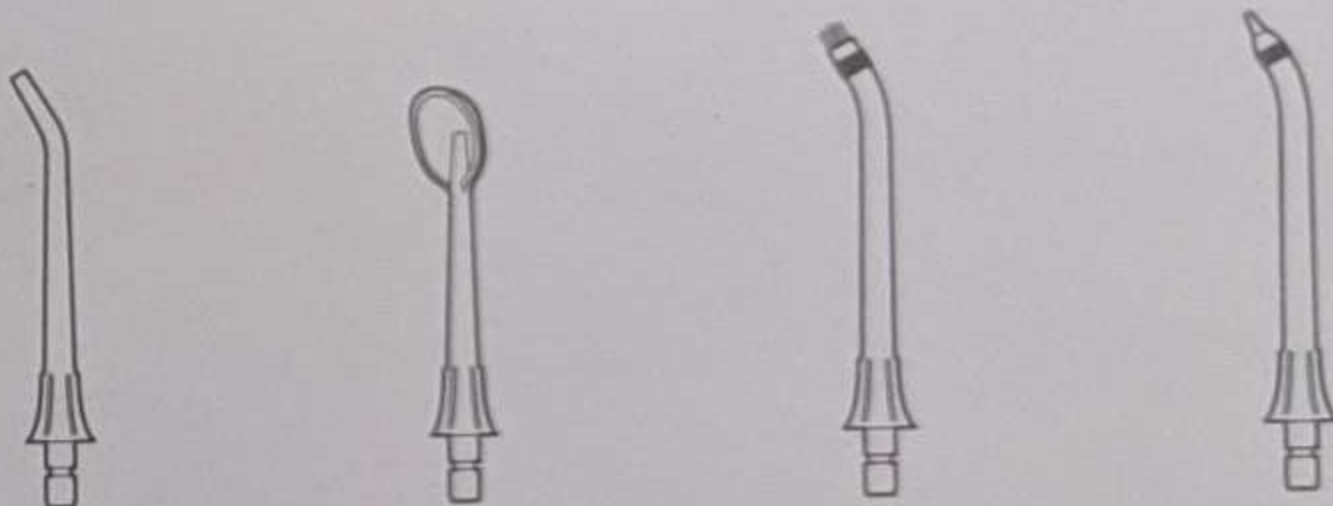
- Рекомендуется использовать теплую воду ниже 40 °C или проточную водопроводную воду.
 - Не вводите химические вещества, такие как зубная паста, соль, слюна или другие твердые таблетки, стимулирующие рот.
- Изделие, в противном случае оно будет засорено или повреждено.

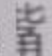
- Стандартная насадка: эффективно удаляет остатки пищи, зубной камень и зубные бактерии между зубами и ямкой. 

Класс, предотвращающий образование молочных зубов и зубного камня;

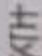

- Насадка для очистки покрытия языка: эффективно удаляет покрытие языка и предотвращает попадание бактерий в организм.;
- Насадка Масаки: протрите и очистите труднодоступные места, такие как брекет и скобки.;
- Насадка для пародонтального мешка: эффективно удаляет бактерии из пародонтального мешка, массирует зубы и десны и предотвращает 

Зубной оккулит и атрофия зубов.

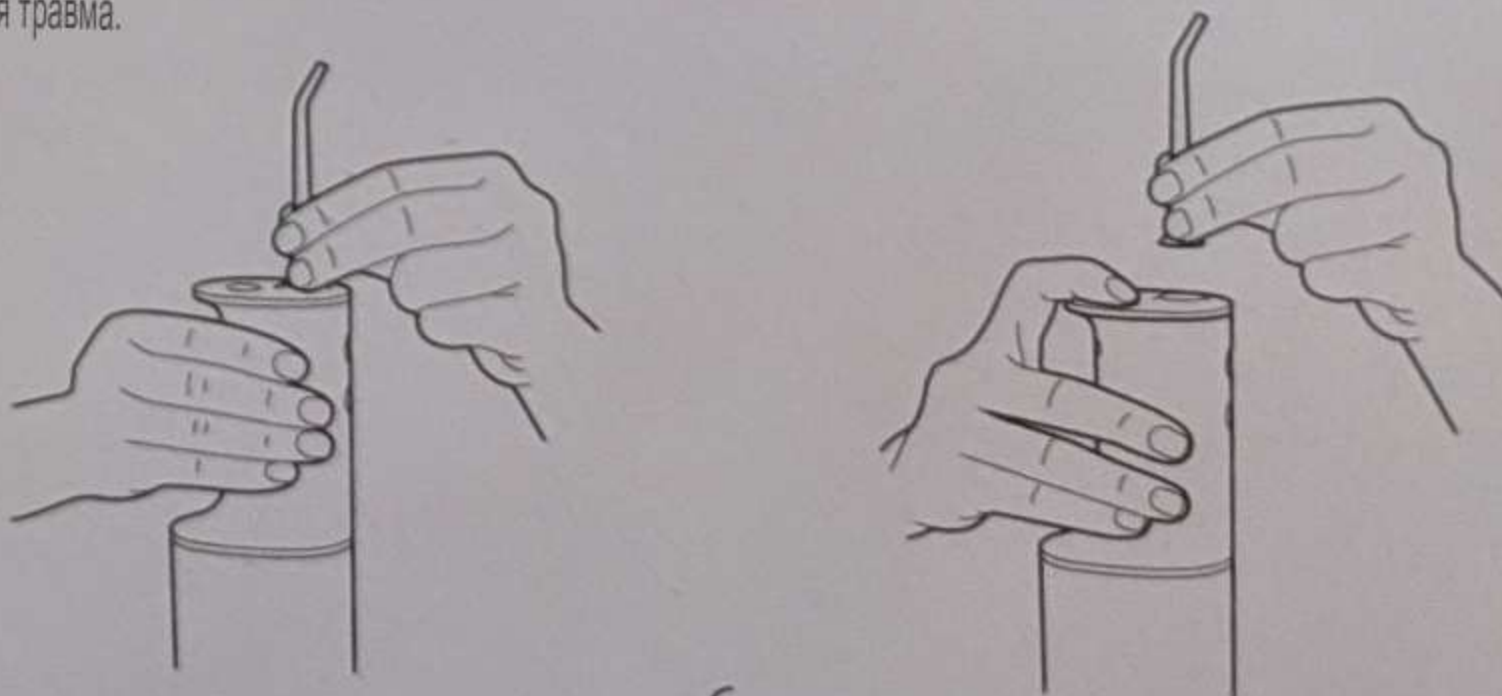


Стандартная насадка, покрытие для языка, чистящая насадка, насадка Масаки, насадка для пародонтального мешка 

Установка/снятие сопла

- Вставьте насадку в монтажное отверстие насадки и установите ее, услышав звук "вставить". 
завершить.
- Нажмите и удерживайте кнопку отсоединения сопла и одновременно потяните сопло вверх, чтобы извлечь его.
- Примечание: Во время использования, пожалуйста, не нажимайте кнопку разблокировки сопла, чтобы избежать подпрыгивания сопла 

Случайная травма.



Использовать }

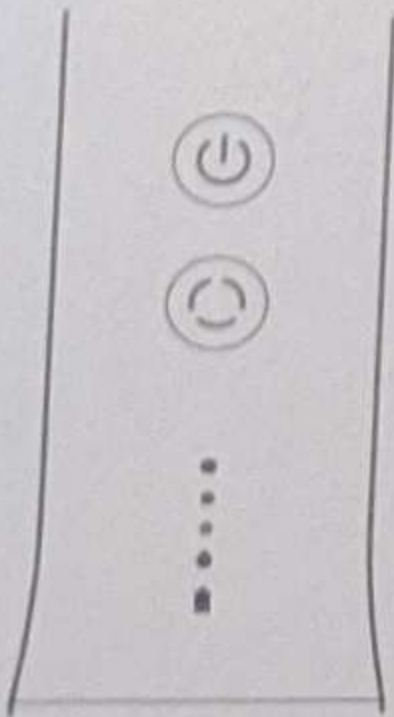
Переключаящая машина Л

- Нажмите кнопку переключателя на короткое время, чтобы включить / выключить.
- Данное устройство имеет функцию синхронизации на 2 минуты. Если вы используете его в течение 2 минут, устройство автоматически]
Выключите; если вам нужно продолжить его использование, просто нажмите кнопку переключателя, чтобы
включить его. • Используйте "стандартный режим" для очистки полного бака воды в течение примерно 1 минуты, различная очистка]
В режиме будут различия в продолжительности использования.
- * Совет: Во избежание размножения бактерий, пожалуйста, включайте и выключайте после каждого]
использования. Удалите остатки воды из внутренней части механизма, резервуара для воды и сопла.

Переключить режим Ъ

- Нажмите кнопку переключения режимов на короткое время, чтобы циклически переключать режим очистки.
- Напоминание: Данное устройство имеет функцию режима памяти, и при следующем включении по умолчанию используется время, когда оно было выключено в последний раз. :

Режим работы машины.



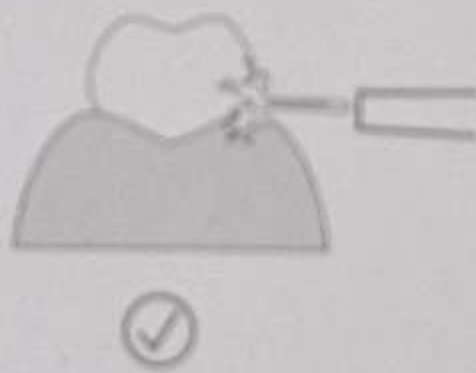
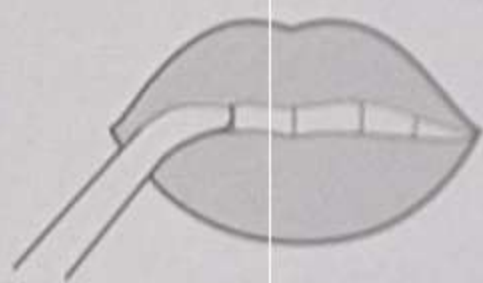
- Мощный режим: сильный напор воды, глубокое очищение полости рта между зубами.,
Элемент мертвого угла фиксированная ответственность за загрязнение;
- Стандартный режим: стандартное давление воды, эффективная очистка, подходит]
для Ежедневная чистка зубов;
- Чувствительный режим: мягкий напор воды, подходит для чувствительных зубов,
Начальный пользователь;
- Импульсный режим: импульсное давление воды с преобразованием частоты, подходит для массажа зубов]
Глаза, крепкие зубы.

Руководство для начинающих |

- Держите устройство для прорезывания зубов прямо, вставьте насадку в полость и направьте ее на межзубные
или зубные впадины., В то же время слегка приоткройте рот, чтобы вода после чистки рта могла вытекать плавно.

- Чистите зубы последовательно и медленно двигайтесь вдоль зубов.
- Насадка выровнена с зубной подводкой для глаз и перпендикулярна зубной подводке для глаз.
- Не распыляйте воду непосредственно на пародонтальный мешок.
- Не нажимайте насадку сильно на зубы или зубную нить, в противном случае она будет работать в активном режиме.

Далее промывочное устройство может включить функцию защиты от остановки, машина останавливается, 4 режима Индикатор мигает белым в течение 15 секунд. После того, как индикатор погаснет, просто перезагрузите компьютер вернуться в нормальное состояние,



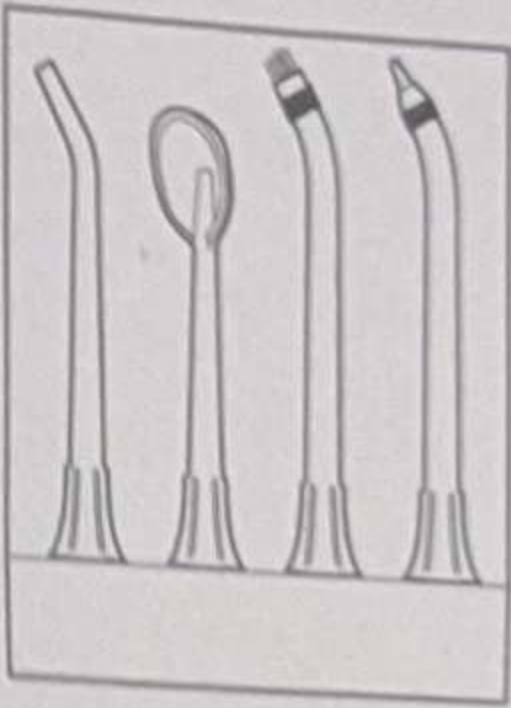
Техническое обслуживание и техническое обслуживание

Ежедневная уборка

- Откройте крышку резервуара для воды и вылейте оставшуюся воду в резервуар для воды;
- Нажмите кнопку переключателя в течение короткого времени, промывочное устройство включается, и внутренняя часть механизма и резервуар для воды автоматически сливаются.

Стоячая вода;

- Нажмите кнопку переключателя в течение короткого времени, выключите промывочное устройство, а затем закройте крышку резервуара для воды;
- Снимите насадку и положите ее в ящик для хранения насадок;
- Вытрите зубную щетку тряпкой.



подсказка:

- Если вам нужно очистить сопло и резервуар для воды, вы можете снять его и промыть водой. вода внутри резервуара для воды
Его можно почистить щеткой, а затем протереть чистой тканью.
- При очистке поверхности изделия, пожалуйста, очистите и протрите влажной тканью, водой или нейтральным моющим средством, Не используйте жидкости, агрессивные жидкости, разбавители, спирт и т.д., температура которых превышает 40°C.
Очистите этот продукт.
- Если он не используется в течение длительного времени, пожалуйста, очистите изделие и храните его после высыхания.

Обслуживайте водяной насос

- Наполните резервуар теплой водой с температурой не выше 40°C, а затем добавьте столовую ложку Байку, Включите и работайте до тех пор, пока резервуар для воды не опустеет, затем выключите его, а затем снова залейте чистую воду в резервуар для воды
Нагрейте воду, затем включите, отфильтруйте и промойте.

подсказка:

- Очищайте и обслуживайте водяной насос каждые 1-3 месяца, чтобы обеспечить наилучшую производительность продукта.
- Пожалуйста, заменяйте сопло каждые 6 месяцев; если верхняя часть сопла деформирована, пожалуйста, замените новое сопло, В противном случае это приведет к сбою.

Когда срок службы данного изделия истечет, в соответствии с законами и правилами страны или региона, в котором оно находится, Перед утилизацией приборов внутренние батареи должны быть извлечены, переработаны и надлежащим образом утилизированы. Если нет возможности извлечь аккумулятор, пожалуйста, передайте изделие в центр утилизации, назначенный правительством, или отправьте его в нашу компанию. Компания назначает отдел технического обслуживания, и отдел технического обслуживания будет разлагать и перерабатывать батарею.

предупреждать

- Пожалуйста, не бросайте батарею в огонь, чтобы предотвратить взрыв батареи или выделение токсичных и вредных веществ.
- Не допускайте короткого замыкания аккумулятора, чтобы предотвратить его возгорание и возгорание.
- Если вы не собираетесь выбрасывать данное изделие, не разбирайте его самостоятельно. преждевременная разборка может привести к повреждению

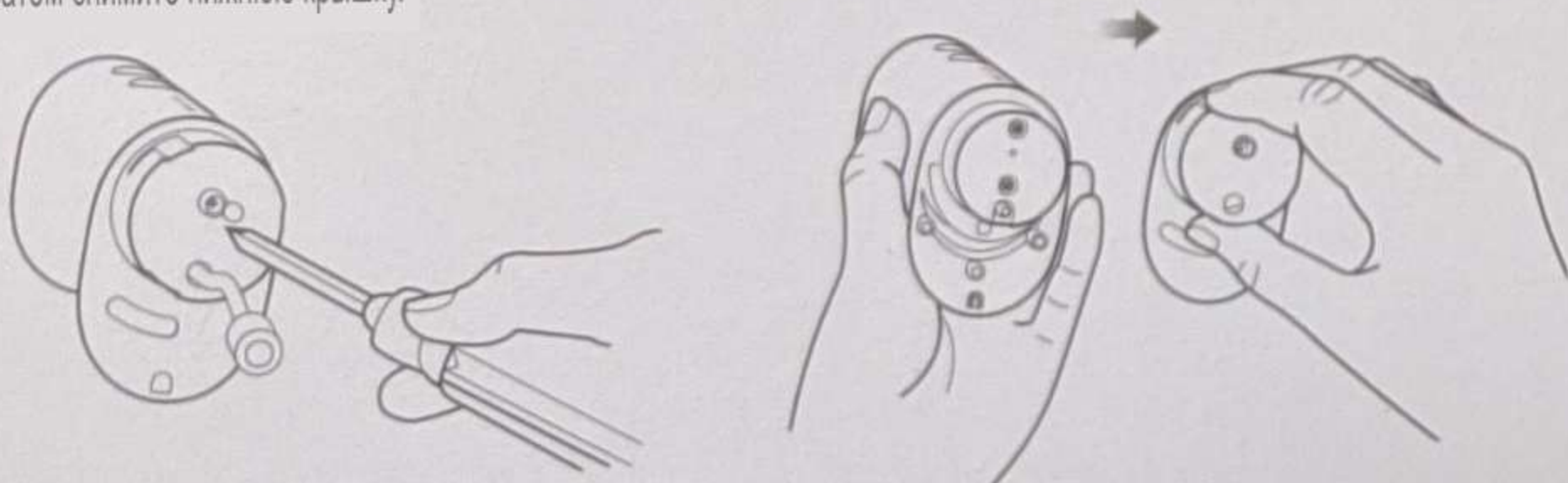
Плохой продукт.

- При эксплуатации необходимо соблюдать основные меры предосторожности. Перед извлечением аккумулятора необходимо отсоединить источник питания.

СВЯЗЬ.

Извлеките аккумуляторную батарею

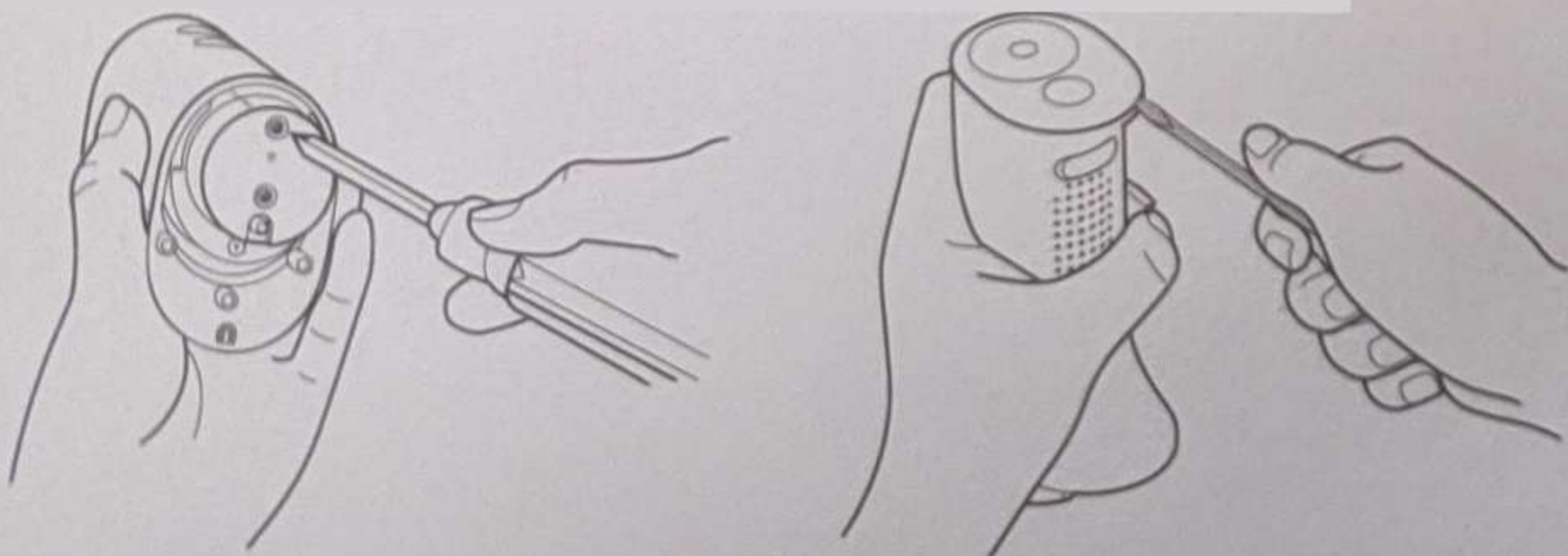
- После снятия сливной коробки снимите закручивающуюся крышку на нижней крышке и выверните винты с помощью крестообразной отвертки.,
Затем снимите нижнюю крышку.

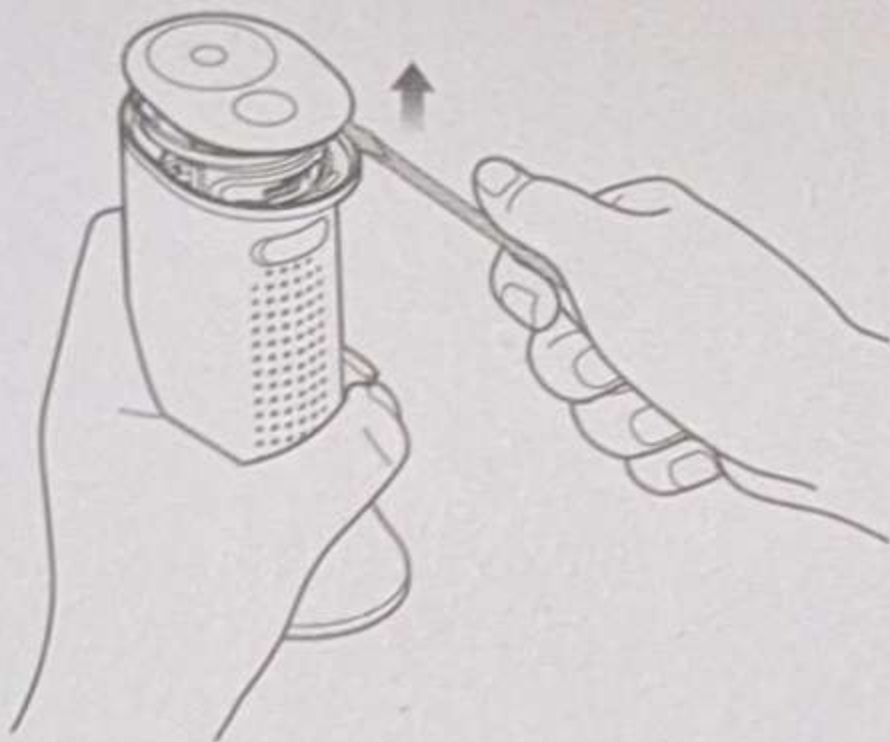


- С помощью крестообразной отвертки открутите два винта в нижней части фюзеляжа, чтобы зафиксировать движение.

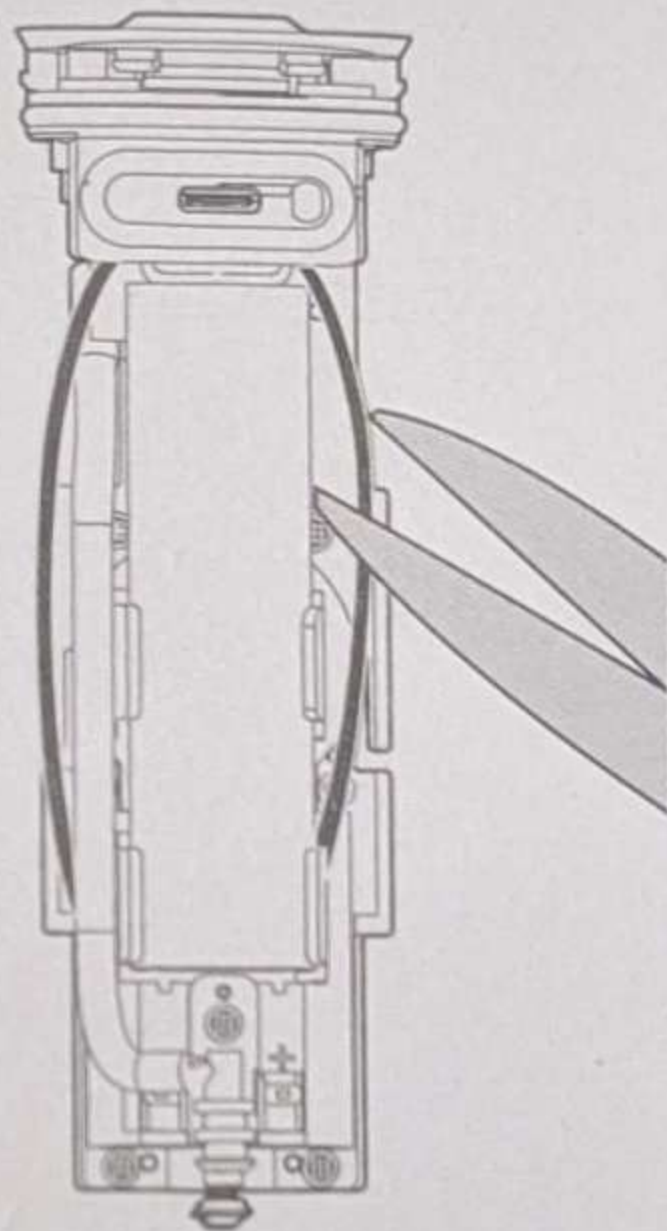
- С помощью инструмента снимите верхнюю крышку сверху и снимите механизм.

- С помощью ножниц перережьте кабель между батареей и материнской платой корпуса и извлеките батарею.





Чтобы правильно утилизировать или утилизировать аккумулятор, пожалуйста, спросите. Является ли центр переработки отходов назначенным местным правительством. Утилизируйте другие части зубного пуансона. Будьте осторожны, чтобы не замкнуть положительный и отрицательный электроды батареи. После извлечения аккумулятора не включайте устройство снова.



Диагностика

Явление неисправности	Возможная причина	Решение
Индикатор питания не загорается во время зарядки, а подключение к источнику питания не является нормальным.	Температура окружающей среды слишком низкая	При температуре от 15°C до 35°C Зарядка и использование в помещении
Рабочее время слишком короткое после зарядки	Время зарядки слишком короткое	Зарядите продукт
Не удается загрузиться	Низкий заряд батареи	Зарядите продукт
Давление воды слишком низкое	Засоренная грязь в сопле	Замените сопло
	Горловина сопла повреждена	Замените сопло

основные параметры 女

Название продукта	Электрическое устройство Для Промывки Зубов Miija
Модель продукта	МЕО701
Номинальная мощность	12 Вт
Время зарядки	4 часа
Исполнительные стандарты	GB 4706.1-2005, GB 4706.59-2008
	Номинальное напряжение 3,7 В
	Номинальный входной сигнал 5V==1A
	Класс водонепроницаемости IPX7

Наименование и содержание опасных веществ в продукте 男

Название детали ведущий	Опасные вещества 女					
	汞 (Pb)	汞 (Hg)	镉 (Cd)	铬 (Cr(VI))	六邻苯二甲酸酯 (ПБД)	多环芳烃 (ПБДЭ)
наконечник 嘴	○	○	○	○	○	○
Корпус прорезывателя	×	○	○	○	○	○
цистерна 罐	○	○	○	○	○	○
Ящик для хранения 盒	○	○	○	○	○	○
батарея 电	○	○	○	○	○	○
Кабель для зарядки 充电线	○	○	○	○	○	○
приложение 册	○	○	○	○	○	○

Эта форма подготовлена в соответствии с положениями SJ/T 11364.

О: Указывает содержание опасного вещества во всех однородных материалах компонента.

Все они ниже предельных требований, указанных в GB/ T 26572.

х: Указывает, что опасное вещество содержится, по крайней мере, в определенном однородном материале компонента. Содержание превышает предельные требования, указанные в GB/T 26572.



Послепродажное обслуживание и поддержка

Послепродажное обслуживание продукции Mijia Electric tooth punch осуществляется строго в соответствии с "Китайской Народной Республикой". Выполняются Закон о защите прав и интересов потребителей и Закон Китайской Народной Республики о качестве продукции. Послепродажное обслуживание из трех пакетов, содержание услуги заключается в следующем:

1. Гарантийная политика

- В течение 7 дней со следующего дня после того, как вы подпишете на него, у этого продукта будет "сбой в работе электрической зубной промывки Miga". Условия сбоя производительности, перечисленные в таблице неисправностей, определяются центром послепродажного обслуживания Xiaomi. Можете воспользоваться бесплатной услугой возврата или обмена; • В течение 8-15 дней со следующего дня после того, как вы подпишетесь на него, этот продукт появится в разделе "Электрическая зубная щетка Mijia". Для устранения сбоев производительности, перечисленных в "Таблице сбоев производительности", обратитесь в центр послепродажного обслуживания Xiaomi. После подтверждения теста вы можете воспользоваться бесплатными услугами по замене или ремонту;
- В течение 12 месяцев со дня, когда вы подпишетесь на него, этот продукт появится в разделе "Электрическое устройство для промывки зубов Mijia". Неисправности в работе, перечисленные в "Таблице неисправностей в работе", должны быть проверены центром послепродажного обслуживания Xiaomi. После подтверждения теста вы можете воспользоваться бесплатными услугами по техническому обслуживанию.

Во-вторых, таблица неисправностей в работе электрического устройства для промывки зубов Miga

название

Сбой в работе

Электрическое устройство Для Промывки Зубов Mijia

1. Ненормальное включение и выключение

2. Ненормальный световой индикатор

3. Аномальное давление воды

3. Негарантийные правила

- Несанкционированное техническое обслуживание, неправильное использование, столкновение, небрежность, злоупотребление, попадание жидкости, несчастный случай, Изменять или неправильно использовать аксессуары, которые не являются данным продуктом, или разрывать или изменять этикетку, чтобы предотвратить Псевдомаркировка;
- Срок действия трех пакетов был превышен;
- Ущерб, причиненный форс-мажорными обстоятельствами;
- Не соответствует требованиям к производительности, перечисленным в "Таблице неисправностей электрического зубного перфоратора Mijia".;
- По человеческим причинам этот продукт и его аксессуары обеспечивают "производительность электрического устройства для промывки зубов Mijia". Сбои в работе, перечисленные в таблице неисправностей.

В-четвертых, советы

- Поскольку упаковочные коробки необходимо использовать во время транспортировки для обеспечения безопасности транспортировки продукта, рекомендуется, чтобы вы расписались за это самостоятельно. Храните упаковочную коробку не менее 30 дней с даты;
- Этот продукт продается только в Китае (за исключением Гонконга, Макао и Тайваня), поэтому этот продукт доступен только в Послепродажное обслуживание предоставляется в Китае (за исключением Гонконга, Макао и Тайваня). Данное гарантийное положение распространяется только на Используется в Китае (за исключением Гонконга, Макао и Тайваня).